

Приложение
к «Рабочей программе по основам безопасности жизни в 7-9 классах»

Муниципальное бюджетное общеобразовательное учреждение
«Школа № 127» городского округа Самара

РАССМОТРЕНО

на заседании ШМО
естественно-математического
цикла



/Конькова О.Н./

Протокол № 1

от «26» августа 2021 г.

ПРОВЕРЕНО

заместителем директора
по УВР



/Тимошевская С.А./

«27» августа 2021 г.

УТВЕРЖДЕНО

и.о. директора
МБОУ Школа 127 г.о. Самара



Для
документов

/Чихлыева Е.К./

Приказ № 261

от «27» августа 2021 г.

Календарно-тематическое планирование
по основам безопасности жизнедеятельности в 7 классах

Составитель:
учитель технологии
Кривошапов Е..Н.

2021 год

Пояснительная записка

Данная рабочая программа составлена на основе «Рабочая программа к линии УМК В.Н.Латчука. Основы безопасности жизнедеятельности. 5-9 классы», Дрофа 2017

Предлагаемое КТП реализуется в учебнике:

- «Основы безопасности жизнедеятельности. 7 класс», автор Латчук В.Н., Вангородский С.Н., Дрофа, 2018,

| № | Название раздела | Количество часов |
|---|--|------------------|
| 1 | Основы безопасности личности, общества и государства | 25 |
| 2 | Основы медицинских знаний и оказания первой медицинской помощи | 5 |
| 3 | Основы здорового образа жизни | 4 |
| | Итого | 34 |

В условиях распространения новой коронавирусной инфекции (COVID-19) для успешной реализации учебного плана возможно осуществление образовательной деятельности по образовательным программам среднего общего образования с применением электронного обучения и дистанционных образовательных технологий. При необходимости допускается интеграция форм обучения, например, очного и электронного обучения с использованием дистанционных образовательных технологий.

7 класс

| № п/п | Наименование разделов, тем | Кол-во часов | Основные виды учебной деятельности обучающихся | Сроки | | | | | |
|----------|---|---|--|---|-------------|----|----|----|--|
| | | | | Предполагаемые | Фактические | | | | |
| | | | | | 7а | 7б | 7в | 7г | |
| I | Основы безопасности личности, общества и государства | 25 | | | | | | | |
| 1 | 1 | Правила ТБ. ЧС природного характера | 1 | Получают представление о стихийных бедствиях Получают представление о всех видах землетрясений. Узнают о классификации этого ЧС природного характера. Уясняют порядок своих действий во время землетрясения и после него. Получают представление о всех извержениях вулканов. Узнают о классификации этого ЧС природного характера. Уясняют порядок своих действий во время землетрясения и после него. Получают представление обо всех видах оползней, селей, обвалов, снежных лавин. Узнают о классификации этого ЧС природного характера. Уясняют порядок своих действий во время них и после. Получают представление обо всех видах ураганов, бурь и смерчей. Узнают о классификации этих ЧС природного характера. Уясняют порядок своих действий во время них и после. | 1 неделя | | | | |
| 2 | 2 | Происхождение землетрясений. | 1 | | 2 неделя | | | | |
| 3 | 3 | Последствия землетрясений | 1 | | 3 неделя | | | | |
| 4 | 4 | Правила безопасности поведения при землетрясениях | 1 | | 4 неделя | | | | |
| 5 | 5 | Происхождение и виды вулканов | 1 | | 5 неделя | | | | |
| 6 | 6 | Последствия извержения вулканов | 1 | | 6 неделя | | | | |
| 7 | 7 | Меры по уменьшению потерь от извержений вулканов | 1 | | 7 неделя | | | | |
| 8 | 8 | Оползни | 1 | | 8 неделя | | | | |
| 9 | 9 | Сели | 1 | | 9 неделя | | | | |
| 10 | 10 | Обвалы | 1 | | 10 неделя | | | | |
| 11 | 11 | Снежные лавины | 1 | | 11 неделя | | | | |
| 12 | 12 | Последствия оползней, селей, обвалов, лавин | 1 | | 12 неделя | | | | |
| 13 | 13 | Происхождение и виды ураганов, бурь и смерчей | 1 | | 13 неделя | | | | |
| 14 | 14 | Последствия ураганов, бурь и смерчей | 1 | | 14 неделя | | | | |
| 15 | 15 | Правила безопасного поведения при угрозе и во время ураганов, бурь и смерчей. | 1 | | 15 неделя | | | | |
| 16 | 16 | Происхождение и виды наводнений | 1 | | 16 неделя | | | | |

| | | | | | | | | | |
|------------|----|--|----------|---|-----------|--|--|--|--|
| 17 | 17 | Правила по ТБ. Последствия наводнений. | 1 | Получают представление обо всех видах наводнений. Узнают о классификации этого ЧС природного характера. Уясняют порядок своих действий во время них и после него. | 17 неделя | | | | |
| 18 | 18 | Правила безопасного поведения при угрозе и во время наводнений | 1 | | 18 неделя | | | | |
| 19 | 19 | Происхождение и классификация цунами. Последствия цунами. | 1 | Получают представление обо всех видах цунами. Узнают о классификации этого ЧС природного характера. Уясняют порядок своих действий во время них и после него. | 19 неделя | | | | |
| 20 | 20 | Прогнозирование цунами | 1 | | 20 неделя | | | | |
| 21 | 21 | Происхождение и классификация лесных и торфяных пожаров | 1 | Получают представление обо всех видах лесных и торфяных пожаров. Узнают о классификации этого ЧС природного характера. Уясняют порядок своих действий во время них и после. | 21 неделя | | | | |
| 22 | 22 | Предупреждение лесных и торфяных пожаров | 1 | | 22 неделя | | | | |
| 23 | 23 | Контрольная работа по теме «Безопасность и защита человека в ЧС природного характера» | 1 | | 23 неделя | | | | |
| 24 | 24 | Человек и стихия. Характер и темперамент. | 1 | Изучают психологические особенности поведения человека во время стихийного бедствия и после него. | 24 неделя | | | | |
| 25 | 25 | Поведение человека во время стихийного бедствия и после него. | 1 | | 25 неделя | | | | |
| II | | Основы медицинских знаний и оказания первой помощи медицинской помощи | 5 | | | | | | |
| 26 | 1 | Повязки. Общая характеристика. | 1 | Изучают средства перевязки и правила наложения повязок | 26 неделя | | | | |
| 27 | 2 | Отработка практических навыков наложения повязок на руку. | 1 | | 27 неделя | | | | |
| 28 | 3 | Отработка практических навыков наложения повязок на ногу. | 1 | | 28 неделя | | | | |
| 29 | 4 | Правила оказания первой медицинской помощи при переломах. Способы переноски пострадавших | 1 | Изучают особенности открытых и закрытых переломов, способы наложения шин и переноски пострадавших. | 29 неделя | | | | |
| 30 | 5 | Тест | 1 | | 30 неделя | | | | |
| III | | Основы здорового образа жизни | 4 | | | | | | |
| 31 | 1 | Режим – необходимое условие здорового образа жизни. | 1 | | 31 неделя | | | | |

| | | | | | | | | | |
|----|---|--|---|---|-----------|--|--|--|--|
| 32 | 2 | Умственная и физическая работоспособность. | 1 | Учатся правильно сочетать труд и отдых в режиме дня, чтобы не допустить утомления и переутомления. | 32 неделя | | | | |
| 33 | 3 | Контрольная работа по теме «Основы здорового образа жизни» | 1 | | 33 неделя | | | | |
| 34 | 4 | Профилактика переутомления и содержание режима дня | 1 | | 34 неделя | | | | |

Способы оценки знаний и оценочный материал

| Виды контроля | 1 четверть | 2 четверть | 3 четверть | 4 четверть | Год |
|----------------------|-----------------------|-----------------------|-----------------------|-----------------------|------------|
| Контрольная работа | | | 1 | 1 | 2 |
| Тест | | | | 1 | 1 |

1. Тексты контрольных работ прилагаются:

Контрольная работа по теме «Безопасность и защита человека в ЧС природного характера»

1 вариант

1. Впишите в таблицу по 2 примера к каждому виду ЧС природного характера:

| Виды ЧС природного характера | Примеры ЧС природного характера |
|---------------------------------|---------------------------------|
| ЧС метеорологического характера | |
| ЧС биологического характера | |

2. Обстановка на определённой территории, сложившаяся в результате аварии, стихийного или иного бедствия, которые могут повлечь или повлекли за собой человеческие жертвы, ущерб здоровью людей или окружающей природной среде, значительные материальные потери и нарушение условий жизнедеятельности населения, это:

- А. Экстремальная ситуация; Б. Стихийное бедствие;
В. Чрезвычайная ситуация; Г. Опасная ситуация

3. Основными причинами землетрясений являются:

- А. Волновые колебания в скальных породах;
Б. Строительство крупных водохранилищ в зонах тектонических разломов;
В. Сдвиг в скальных породах земной коры, разлом, вдоль которого один скальный массив с огромной силой трется о другой;
Г. Вулканические проявления в земной коре.

4. Ветер разрушительной силы и значительный по продолжительности, скорость которого превышает 32 м/с, - это:

- А. Тайфун; Б. Шторм; В. Смерч; Г. Ураган.

5. С какой Земной оболочкой связано возникновение геологических природных явлений? А. Биосфера; Б. Гидросфера; В. Литосфера.

6. Как известно, последствиями ураганов являются как первичные, так и вторичные последствия. Но одно из этих последствий всегда вторично. Какое?

- А. Эпидемии; Б. Разрушение жилищ, линий электропередач; В. Пожары.

7. Сейсмически опасные зоны это:

- А. Зоны где существует опасность ураганов, бурь, смерчей;
Б. Зоны где существует опасность землетрясений;
В. Зоны где существует опасность наводнений.

8. Из приведенных чрезвычайных ситуаций подчеркните те, которые относятся к ЧС геологического характера:

1. Землетрясение 2. сильные морозы 3. цунами 4. Буря 5. Лавины 6. обвалы
7. Дожди 8. Наводнение 9. Метель 10. Торнадо 11. лесные пожары
12. извержение вулканов

9. Шкалу силы землетрясений создал:

- А. М. Ломоносов; Б. Ф. Бофорт; В. Д. Меркали; Г. А. Нобель.

10. Ураганные ветры сопровождаются:

- А. ясной погодой; Б. ливневыми дождями;
В. океаническими волнами вблизи берега высотой более 25 метров.

11. К каким продуктам извержения вулкана относится палящая туча
А. Газообразным; Б. Твердым; В. Жидким.

12. Ураганные ветры сопровождаются:

- а) ясной погодой;
- б) ливневыми дождями;
- в) океаническими волнами вблизи берега высотой более 25 метров.

13. Укажите какие стихийные бедствие описаны в тексте:

«13 ноября 1985 года в Колумбии «взорвался вулкан» Руис и в небо на высоту 8 км поднялся столб пепла и обломков горной породы. Начавшееся извержение вызвало мгновенное таяние ледников и вечных снегов. По склонам вулкана устремились образовавшиеся потоки из камней, воды и льда. К ночи поток накрыл город Армеро. Двадцать тысяч человек почти мгновенно нашли смерть в бушующем месиве грязи».

14. Заполните левые окошки, указав в них термины в соответствии с данными определениями.

| | |
|--|---|
| | Обвал массы снега на горных склонах |
| | Это длительный очень сильный ветер со скоростью 20 м/с. |

15. Запишите каждое понятие в нужную ячейку, так чтобы в каждой строке все они были взаимосвязаны между собой: Ураган, литосфера, гидрологические, метеорологические, атмосфера, эпизоотия, гидросфера, биосфера, наводнение, землетрясение, биологические, геологические

| Оболочка Земли | Природное явление | Группа природных явлений |
|----------------|-------------------|--------------------------|
| | | |
| | | |
| | | |
| | | |

16. Вы поехали с родителями на курорт, поблизости от которого находится вулкан. Ваши действия при объявлении об извержении вулкана.

17. Ураган застал вас на улице, опиши свои действия.

2 вариант

1. Впишите в таблицу по 2 примера к каждому виду ЧС природного характера:

| Виды ЧС природного характера | Примеры ЧС природного характера |
|-------------------------------|---------------------------------|
| ЧС геологического характера | |
| ЧС гидрологического характера | |

2. Сочетание обстоятельств, которое при определенном развитии событий может привести к несчастью это:

- А. Экстремальная ситуация; Б. Стихийное бедствие;
В. Чрезвычайная ситуация; Г. Опасная ситуация.

3. С какой Земной оболочкой связано возникновение метеорологических природных явлений?

- А. биосфера; Б. гидросфера; В. Атмосфера.

4. Атмосферный вихрь, возникающий в грозовом облаке и распространяющийся вниз, часто до самой поверхности Земли, в виде темного облачного рукава - это:

- А. Тайфун; Б. Шторм; В. Смерч; Г. Ураган.

5. Отрыв и падение больших масс горных пород, их опрокидывание, дробление и скатывание на крутых и обрывистых склонах, называется:

- А. Обвалом; Б. Селем; В. Оползнем; Г. Лавиной

6. Как известно, последствиями ураганов являются как первичные, так и вторичные последствия. Но одно из этих последствий всегда первично. Какое?

- А. эпидемии; Б. разрушение жилищ, линий электропередач; В. пожары.

7. Циклон это:

- А. это ветер большой разрушительной силы имеющий скорость свыше 32м/с;
Б. это мощный атмосферный вихрь с низким атмосферным явлением в центре;
В. это длительный очень сильный ветер со скоростью 20 м/с.

8. Из приведенных чрезвычайных ситуаций подчеркните те, которые относятся к ЧС метеорологического характера:

1. землетрясение
2. сильные морозы
3. цунами
4. буря
5. лавины
6. обвалы
7. дожди
8. наводнение
9. метель
10. торнадо
11. лесные пожары
12. .извержение вулканов

9. Шкалу силы ветра создал:

- А. М. Ломоносов; Б. Ф. Бофорт; В. Ч. Рихтер; Г. А. Нобель.

10. Для измерения энергии выделяемой в очаге землетрясения введена шкала:

- А. Боффорта; Б. Меркалли; В. Рихтера

11. К каким продуктам извержения вулкана относится лапилли

- А. газообразным Б. твердым В. жидким

12. Лучшее место для укрытия от смерча:

- А. верхние этажи здания;
Б. нижние этажи здания;
В. подвальное помещение.

11. Укажите какие стихийные бедствие описаны в тексте:

«В 4 часа ночи 5 ноября 1952 года жители города Северо-Курильск и ряда прибрежных поселков на острове Парамушир, входящем в состав Курильских островов, были разбужены сильными толчками, которые продолжались около получаса. Землетрясения бывают здесь достаточно часто, и люди опять легли спать, когда земля как будто успокоилась. Вскоре со стороны моря раздался сильный шум и треск – на город наступал огромный водяной вал, который прокатился по острову, дошел до склона сопки и отхлынул назад. Полуодетые люди бежали в сопки. Была на редкость тихая лунная ночь».

12. Заполните левые окошки, указав в них термины в соответствии с данными определениями.

| | |
|--|---|
| | Состояние атмосферы в определенном месте в определенное время. |
| | Ветер большой разрушительной силы имеющий скорость свыше 32м/с; |

15. Запишите каждое понятие в нужную ячейку, так чтобы в каждой строке все они были взаимосвязаны между собой: Смерч, литосфера, гидрологические, метеорологические, атмосфера, эпидемии, гидросфера, биосфера, цунами, обвал, биологические, геологические

| Оболочка Земли | Природное явление | Группа природных явлений |
|----------------|-------------------|--------------------------|
| | | |
| | | |
| | | |
| | | |

16. Опишите ваши действия во время землетрясения если вы находитесь в помещении.

17. В вашем районе получено штормовое предупреждение о приближении урагана, опишите ваши действия.

Контрольная работа по теме «Основы здорового образа жизни»

Вариант 1

Задание 1. Реши тест.

1. В каких местах города нужно быть особенно внимательным?
А) лес
Б) дорога
В) магазин
Г) дом
2. куда можно обратиться за медицинской помощью?
А) поликлиника;
Б) сосед;
В) прохожий;
Г) медсестра в школе.
3. По какому телефону можно обращаться за помощью в случае опасной ситуации?
А) 01
Б) 02
В) 03
Г) 04
4. Что вы будите делать , если вдруг потеряетесь в городе?
А) обратитесь к первому встречному;
Б) найдете отделение милиции;
В) Будите сидеть и плакать;
Г) будите пытаться доехать домой;
Д) переночуете на вокзале.
5. Вы вышли из квартиры, а дверь захлопнулась. Ключи остались в квартире. Ваши действия:
А) попытаетесь залезть домой через балкон соседей;
Б) позвоните родителям;
В) попросите открыть дверь рабочих с соседней стройки;
Г) будите ждать родителей у соседей.

Задание 2 Выпишите в два столбика.

1. Источники опасности
2. Зоны опасностей

Загрязнение окружающей среды

Дворы, пустыри, заброшенные дома

Стадион, места массовых развлечений

Железная дорога

Промышленное производство

транспорт

Вокзалы, рынки

Автомобильные трассы

правонарушения

Переходы через железнодорожные пути

Задание 3 Расставь выражения в логическом порядке.

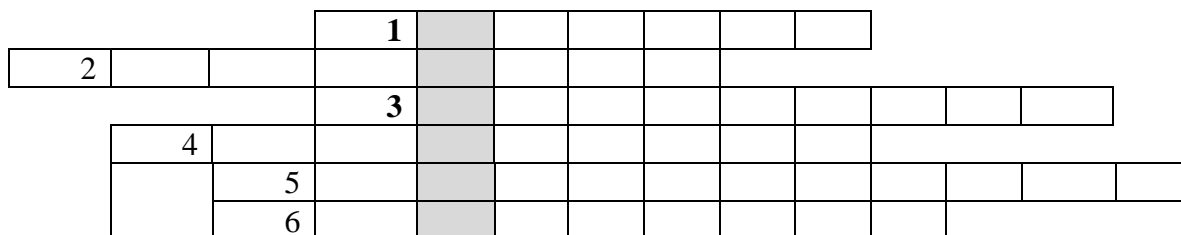
| |
|-----------------------------------|
| 1. По возможности избегать ее |
| 2. При необходимости- действовать |
| 3. Предвидеть опасность |

Задание 4. Выберите правильные действия в ситуации:

Вы пришли домой и увидели, что дверь взломана и из квартиры слышны незнакомые голоса:

1. Тихо войди в квартиру и незаметно выяснить. Что происходит.
2. Войти в квартиру и спросить : «Кто здесь?»
3. Закрыть дверь на ключ, не вынимая его из замка.
4. Обратиться за помощью к соседям.
5. Доступным способом вызвать милицию.
6. Не входить в квартиру, уйти быстро прочь.
7. Вместе с соседями войти в квартиру, чтобы задержать воров.
8. Попросить кого-либо из соседей наблюдать за квартирой до приезда милиции
9. Наблюдая за квартирой, попытаться каким-то образом запомнить приметы воров.
10. Приготовить тяжелые предметы, чтобы задержать воров на лестнице.

Задание 6. Разгадай кроссворд. Найдите ключевое слово.



1. Зона повышенной опасности.
2. Сторониться, уклоняться от чего либо.
3. Заранее знать, предполагать возможность опасности.
4. Место массовых развлечений.
5. Состояние , при котором не угрожает опасность.
6. Зона повышенной опасности.

Слова для справок: безопасность, опасность, предвидеть, кинотеатр, избегать, пустырь

Вариант 2

Задание 1. Реши тест.

1. В каких местах города нужно быть особенно внимательным?

- А) лес
- Б) дорога
- В) магазин
- Г) дом

2. куда можно обратиться за медицинской помощью?

- А) поликлиника;
- Б) сосед;
- В) прохожий;
- Г) медсестра в школе.

3. По какому телефону можно обращаться за помощью в случае опасной ситуации?

- А) 01
- Б) 02
- В) 03
- Г) 04

4. Что вы будите делать , если вдруг потеряетесь в городе?

- А) обратитесь к первому встречному;
- Б) найдете отделение милиции;
- В) Будите сидеть и плакать;
- Г) будите пытаться доехать домой;
- Д) переночуете на вокзале.

5. Вы вышли из квартиры, а дверь захлопнулась. Ключи остались в квартире. Ваши действия:

- А) попытаетесь залезть домой через балкон соседей;
- Б) позвоните родителям;
- В) попросите открыть дверь рабочих с соседней стройки;
- Г) будите ждать родителей у соседей.

Задание 2. Расставь выражения в логическом порядке.

| |
|-----------------------------------|
| 1. По возможности избегать ее |
| 2. При необходимости- действовать |
| 3. Предвидеть опасность |

Задание 3. Выберите правильные действия в ситуации:

Вы пришли домой и увидели, что дверь взломана и из квартиры слышны незнакомые голоса:

1. Тихо войди в квартиру и незаметно выяснить. Что происходит.
2. Закрыть дверь на ключ, не вынимая его из замка.
3. Обратиться за помощью к соседям.
4. Доступным способом вызвать милицию.
5. Не входить в квартиру, уйти быстро прочь.
6. Вместе с соседями войти в квартиру, чтобы задержать воров.
7. Попросить кого-либо из соседей наблюдать за квартирой до приезда милиции

Задание 4. Разгадай кроссворд. Найдите ключевое слово..

| | | | | | | | | | | |
|----------|----------|----------|----------|----------|--|--|--|--|--|--|
| | | | 1 | У | | | | | | |
| 2 | | | | Г | | | | | | |
| | | | 3 | Р | | | | | | |
| | 4 | | | О | | | | | | |
| | | 5 | | З | | | | | | |
| | | 6 | | А | | | | | | |

1. Зона повышенной опасности.
2. Сторониться, уклоняться от чего либо.
3. Заранее знать, предполагать возможность опасности.
4. Место массовых развлечений.
5. Состояние , при котором не угрожает опасность.
6. Зона повышенной опасности.

Слова для справок: безопасность, опасность, предвидеть, кинотеатр, избегать, пустырь

Тест «Основы медицинских знаний»

Вариант 1

1. Что выбрасывается вулканом на земную поверхность?

- А) лимонад;
- Б) вода;
- В) магма;
- Г) лава;
- Д) не знаю.



2. В каком возрасте можно тушить лесной пожар?

- А) 18 лет;
- Б) 16 лет;
- В) 15 лет;
- Г) 14 лет;
- Д) в любом возрасте.

3. Как поступить, если вы на улице услышали об угрозе землетрясения?

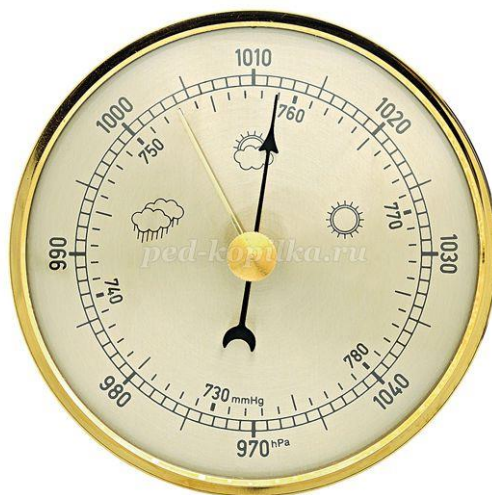
- А) стоять на месте;
- Б) продолжать идти по своим делам;
- В) вернуться домой;
- Г) начать танцевать;
- Д) уйти подальше от зданий и линий электропередач.

4. Масса снега, падающая или соскальзывающая со склонов гор – это...

- А) обвал;
- Б) лавина;
- В) град;
- Г) снегопад;
- Д) все ответы верны.

5. Каким прибором измеряют атмосферное давление?

- А) спидометр;
- Б) термометр;
- В) тонометр;
- Г) барометр;
- Д) линейка.



6. Сильный разрушительный ветер больших размеров со скоростью ветра до 120 км/ч – это...

- А) ураган;
- Б) буря;
- В) метель;
- Г) вьюга;
- Д) не знаю.

7. В какие часы работоспособность человека самая высокая?

- А) с 8 до 12 часов;
- Б) с 12 до 16 часов;
- В) с 16 до 19 часов;
- Г) с 20 до 24 часов;
- Д) в любое время суток.

8. Стихийное, неуправляемое распространение огня по лесным площадям – это...

- А) степной пожар;
- Б) торфяной пожар;
- В) лесной пожар;
- Г) небольшое возгорание;
- Д) природный пожар.



9. Назови последствия лесного пожара.

- А) сгорание деревьев и растительности;
- Б) изменение местного ландшафта;
- В) появление водоёма на месте пожара;
- Г) изменение климата;

Д) все ответы верны.

10. В каких единицах измеряется скорость ветра?

- А) в килограммах;
- Б) в сантиметрах;
- В) в километрах;
- Г) в метрах в секунду;
- Д) в литрах.

11. Организация и целесообразное распределение временных ресурсов человека на день – это...

- А) режим дня;
- Б) режим работы;
- В) режим питания;
- Г) больничный режим;
- Д) биоритм человека.

12. Сколько часов должен спать подросток (13-18 лет)?

- А) 4-5 часов в сутки;
- Б) 7 часов в сутки;
- В) 6 часов в сутки;
- Г) 8 часов в сутки;
- Д) 9 часов в сутки.

13. В каком направлении производят бинтование раны?

- А) сверху вниз;
- Б) слева направо;
- В) снизу вверх;
- Г) справа налево;
- Д) всё равно как.



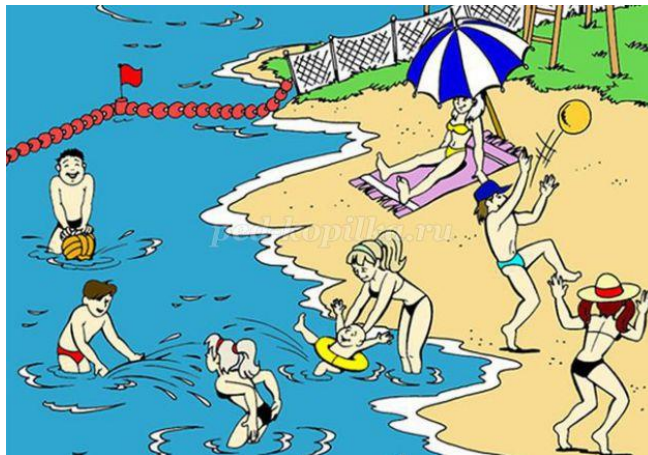
14. Чего нельзя делать при оказании первой помощи при переломах?

- А) не вызывать службу «Скорой помощи»;
- Б) вставлять сломанную кость в рану;
- В) не обращать внимания на травму;
- Г) транспортировать больного с незафиксированной травмированной конечностью;
- Д) все ответы верны.

15. Какие правила поведения на водоёме ты знаешь?

- А) начинать купание при температуре воды не ниже 18 градусов, при температуре воздуха 25 градусов;
- Б) купаться не ранее, чем через 1,5 часа после еды;
- В) не доверяйте надувным матрасам и кругам;

- Г) не входить в воду уставшим, разгоряченным;
- Д) все ответы верны.



Вариант 2

1. Назовите причину землетрясений:

- А) быстрое смещение участка земной коры;
- Б) большое количество машин;
- В) лавина;
- Г) движение планеты по орбите;
- Д) не знаю.



2. В каком месте здания можно укрыться при землетрясении?

- А) у открытого окна;
- Б) на балконе;
- В) в проёме капитальных стен;
- Г) в лифте;
- Д) под подоконником.

3. Назовите последствия урагана:

- А) сваленные столбы линий связи и электропередач;
- Б) разрушение прочных и снос легких строений;
- В) опустошения полей;
- Г) вырванные с корнями деревья;
- Д) все ответы верны.



4. Что значит «Первая медицинская помощь»?

- А) комплекс срочных мероприятий, направленных на сохранение жизни и здоровья пострадавших при травмах, несчастных случаях и др.;
- Б) сотрудники «скорой помощи»;
- В) обязательно медицинский работник;
- Г) перевозка больных;
- Д) не знаю.

5. Какие бывают бинты?

- А) эластичные;
- Б) узкие;
- В) средние;
- Г) широкие;
- Д) все ответы верны.



6. Каким материалом пользуются при перевязке?

- А) перчатки медицинские нестерильные;
- Б) лейкопластырь бактерицидный;
- В) марлевый бинт;
- Г) маска медицинская нестерильная 3-слойная;
- Д) салфетки антисептические;

7. Население заранее оповещают о наводнении. Что делать?

- А) укрепить нижние этажи;
- Б) включить телевизор, выслушать сообщения и рекомендации;
- В) отключить газ, электричество;
- Г) сделать запас еды и герметично упаковать;
- Д) все ответы верны.

8. На отдыхе в лесу у вас началось небольшое возгорание. Как поступить в первую очередь?

- А) убежать подальше;
- Б) постараться забросать огонь землёй, сообщить о пожаре в ближайший посёлок;
- В) ничего не делать;
- Г) спрятаться;
- Д) начать плакать.



9. Какие бывают переломы конечностей?

- А) тайный;
- Б) внутренний;
- В) наружный;
- Г) закрытый, открытый;
- Д) показной.

10. Назови причины переутомления школьников:

- А) физические, умственные и эмоциональные нагрузки;
- Б) сон;
- В) активный отдых;
- Г) истощение;
- Д) игры во дворе.

11. Какие типы бинтовых повязок ты знаешь?

- А) восьмиобразная при заболеваниях, ранениях и растяжениях, разрывах связок;
- Б) спиральная на грудную клетку;
- В) крестообразная на затылок;
- Г) спиральная на предплечье, плечо, голень, бедро;
- Д) все ответы верны.

12. Сколько времени должна занимать подготовка домашнего задания?

- А) 2,5-3 часа;
- Б) 3-3,5 часа;
- В) 3,5-4 часа;
- Г) 4-5 часов;
- Д) более 5 часов.



13. Для чего нужна повязка на рану?

- А) обеспечивают временное спокойствие поврежденному месту;
- Б) предохраняет рану от вторичного инфицирования;
- В) впитывают выделения;
- Г) останавливают кровотечение;
- Д) все ответы верны.

14. Большое затопление местности в результате подъема уровня воды в водоёме – это...

- А) половодье;
- Б) наводнение;
- В) разлив;
- Г) потоп;
- Д) излияние.



15. Какое из природных явлений можно считать стихийным бедствием?

- А) сильный град;
- Б) морозящий дождь;
- В) авткатастрофа;
- Г) авиакатастрофа;
- Д) солнечное затмение.